

●災害発生時の対応の保護者等との連絡、子どもの引き渡しについて

① 保護者との連絡

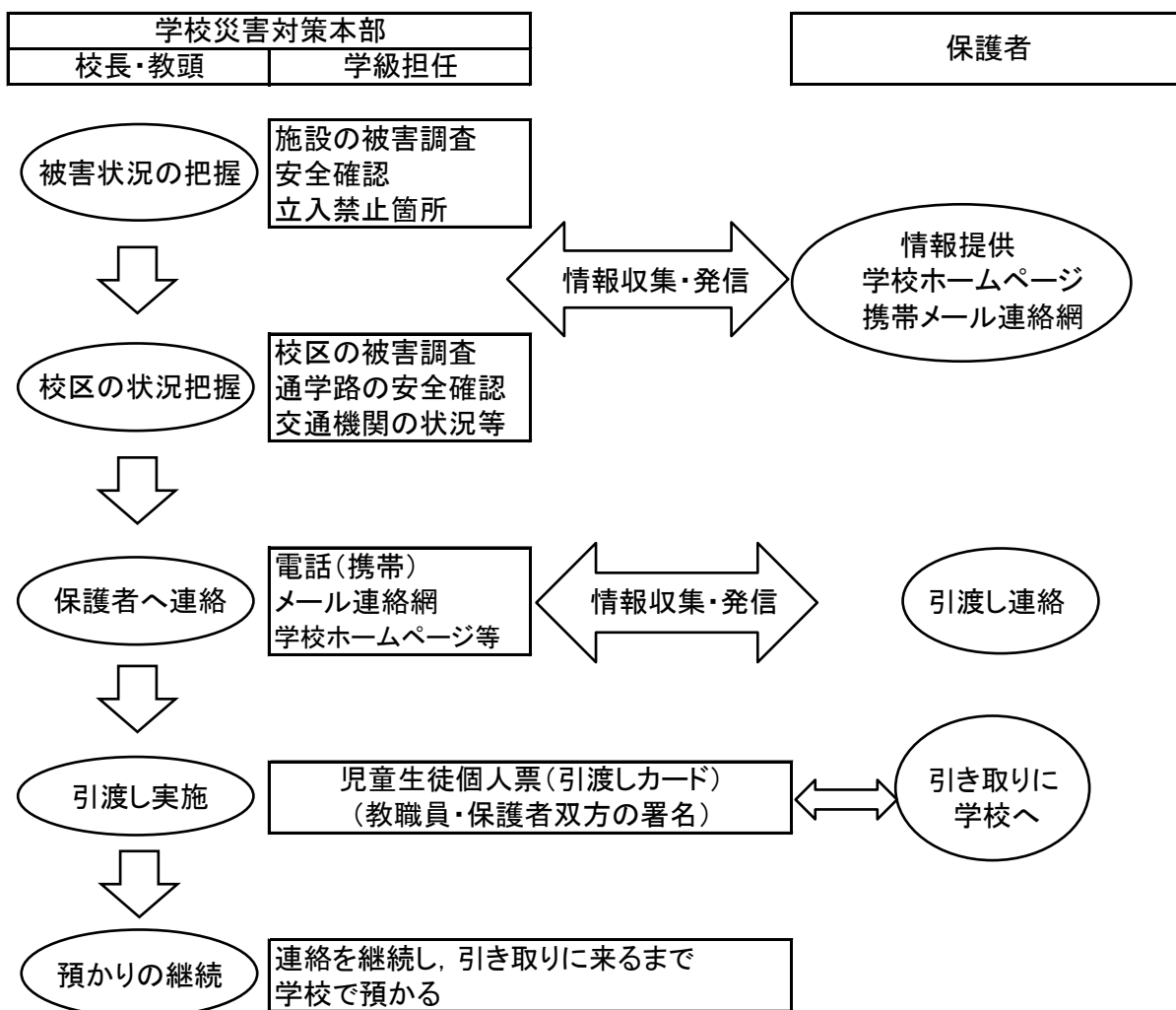
ア 大規模災害発生時には、メール連絡網(マメール)、固定電話、携帯電話、ホームページ、校内放送等を駆使して、必要な情報を保護者・児童生徒に知らせていく。

イ 音声通話や電子メール不通時においても、WEB閲覧は可能であることも多い。そこで、保護者への連絡がつかない場合においても、学校ホームページと携帯メール連絡網等を通じて、児童生徒の預かり状況や引き渡しについて情報を発信していく。

ウ 保護者との連絡が不通になることを想定し、あらかじめ預かりや引き渡しの手順について、学校便りや懇談会、ホームページ等で知らせておく。

② 引渡しと預かり

ア 保護者への引渡しまでの流れ



イ 保護者が児童生徒を引き取りに来るまでは、安全な場所に集め、落ち着かせる。

ウ 保護者の迎えが遅くなっている児童生徒への精神的ケアに努める。

引渡しカード(児童生徒個人票)

- 引き渡しカードとして、児童生徒個人票を使用する。
- 学級担任は、児童生徒個人票をいつでも持ち出せる場所に保管する。
- 毎年1回保護者に返して、見直しを行う。

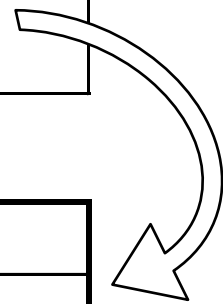
— 児童・生徒個人票 —		学年	組	番号	担任氏名
		1			
		2			
		3			
		4			
		5			
		6			
		7			
		8			
		9			

大分市立
賀来小中学校

生 徒 名	ふりがな	性別	入学・転入前の園・学校名		
	平成 年 月 日生	()			
現 住 所	大分市				
連 絡	① 緊急 連絡先	自 宅 電 話			
		関 係	内 線	職 場 名 又 は 「 職 場 」	
		() TEL	()	()	
		関 係	内 線	職 場 名 又 は 「 職 場 」	
	() TEL	()	()		
	② 用 近 事 を た の 友 人 め	年 組	氏 名	年 組	氏 名
保 護 者 名	氏 名	続 柄	③ 備 考		
	ふりがな				
家 族 の 状 況					

引取り者		本人との関係	
引渡し日時	月 日 時 分	教職員名	

[災害時引渡しカード]



引取り者		本人との 関係	
引渡し日時	月 日 時 分	教職員名	